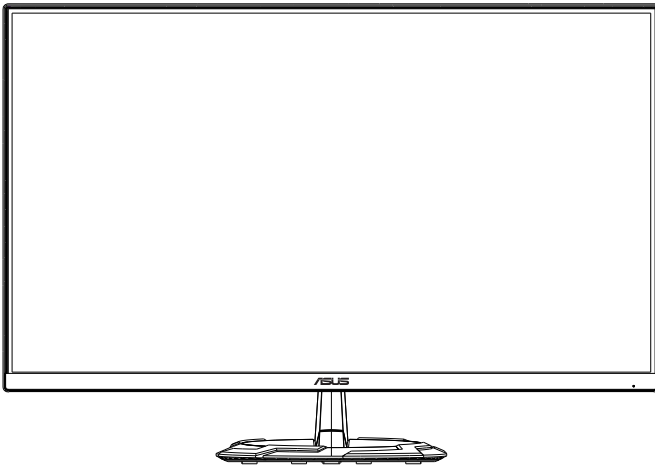


ASUS®

Σειρά VG249Q3R
Οθόνη LCD

Οδηγός χρήστη



HDMI™
HIGH-DEFINITION MULTIMEDIA INTERFACE

Πίνακας περιεχομένων

Σημειώσεις	iii
Πληροφορίες ασφαλείας.....	v
Φροντίδα & Καθαρισμός.....	viii
1.1 Καλώς ορίσαστε!.....	1-1
1.2 Περιεχόμενα συσκευασίας	1-1
1.3 Συναρμολόγηση της οθόνης.....	1-2
1.4 Σύνδεση καλωδίων	1-3
1.4.1 Πίσω πλευρά της οθόνης LCD.....	1-3
1.5 Εισαγωγή στην οθόνη.....	1-4
1.5.1 Χρήση των στοιχείων ελέγχου	1-4
2.1 Προσαρμογή της οθόνης.....	2-1
2.2 Αφαίρεση του βραχίονα/βάσης στήριξης (για επιτοίχια στήριξη τύπου VESA)	2-2
2.3 Διάσταση περιγράμματος	2-3
3.1 Μενού OSD (επί της οθόνης)	3-1
3.1.1 Διαμόρφωση	3-1
3.1.2 Εισαγωγή στις λειτουργίες του μενού επί της οθόνης (OSD).....	3-2
3.2 Τεχνικές προδιαγραφές.....	3-7
3.3 Αντιμετώπιση προβλημάτων (FAQ).....	3-8
3.4 Λίστα υποστηριζόμενων χρονισμών	3-9

Copyright © 2024 ASUSteK COMPUTER INC. Διατηρούνται όλα τα δικαιώματα.

Απαγορεύεται η αναπαραγωγή οποιουδήποτε τμήματος του παρόντος εγχειριδίου, συμπεριλαμβανομένων των προϊόντων και του λογισμικού που περιγράφονται σε αυτό, καθώς και η μετάδοση, αντιγραφή, αποθήκευση σε σύστημα αποθήκευσης και ανάκτησης, ή μετάφραση σε οποιαδήποτε γλώσσα υπό οποιαδήποτε μορφή και με οποιοδήποτε μέσο, εκτός από την τεκμηρίωση που φυλάσσεται από τον κάτοχο για λόγους εφεδρικούς, χωρίς την έγγραφη άδεια της εταιρίας ASUSteK COMPUTER INC. ("ASUS").

Η εγγύηση του προϊόντος ή το σέρβις δεν θα παραταθούν εάν: (1) το προϊόν έχει επισκευαστεί, τροποποιηθεί ή μετατραπεί, εκτός εάν έχει δοθεί γραπτή έγκριση για την επισκευή, τροποποίηση ή μετατροπή από την ASUS, ή (2) ο σειριακός αριθμός του προϊόντος δεν είναι ευανάγνωστος ή απουσιάζει.

Η ASUS ΠΑΡΕΧΕΙ ΤΟ ΠΑΡΟΝ ΕΓΧΕΙΡΙΔΙΟ "ΩΣ ΕΧΕΙ" ΧΩΡΙΣ ΚΑΝΕΝΟΣ ΕΙΔΟΥΣ ΕΓΓΥΗΣΗ, ΡΗΤΗ Ή ΣΙΩΠΗΡΗ, ΣΥΜΠΕΡΙΛΑΜΒΑΝΟΜΕΝΩΝ ΑΛΛΑ ΟΧΙ ΜΟΝΟ ΤΩΝ ΣΙΩΠΗΡΩΝ ΕΓΓΥΗΣΕΩΝ ΠΕΡΙ ΕΜΠΟΡΕΥΣΙΜΟΤΗΤΑΣ Ή ΚΑΤΑΛΛΗΛΟΤΗΤΑΣ ΓΙΑ ΣΥΓΚΕΚΡΙΜΕΝΟ ΣΚΟΠΟ. ΣΕ ΚΑΜΙΑ ΠΕΡΙΠΤΩΣΗ ΔΕΝ ΕΙΝΑΙ ΥΠΕΥΘΥΝΗ Η ASUS, ΟΙ ΔΙΕΥΘΥΝΤΕΣ ΤΗΣ, ΤΑ ΣΤΕΛΕΧΗ, ΟΙ ΥΠΑΛΛΗΛΟΙ Ή ΑΛΛΟΙ ΣΥΝΤΕΛΕΣΤΕΣ ΓΙΑ ΚΑΘΕ ΕΜΜΕΣΗ, ΕΙΔΙΚΗ, ΤΥΧΑΙΑ Ή ΚΑΤ' ΕΞΑΚΟΛΟΥΘΗΣΗ ΖΗΜΙΑ (ΣΥΜΠΕΡΙΛΑΜΒΑΝΟΜΕΝΩΝ ΖΗΜΙΩΝ ΑΠΟ ΑΠΩΛΕΙΕΣ Ή ΚΕΡΔΗ, ΕΠΙΧΕΙΡΗΜΑΤΙΚΕΣ ΖΗΜΙΕΣ, ΖΗΜΙΕΣ ΛΟΓΩ ΑΠΩΛΕΙΑΣ ΔΕΔΟΜΕΝΩΝ, ΔΙΑΚΟΠΗ ΕΠΙΧΕΙΡΗΣΙΑΚΗΣ ΛΕΙΤΟΥΡΓΙΑΣ ΚΑΙ ΑΛΛΑ ΠΑΡΟΜΟΙΑ), ΑΚΟΜΗ ΚΙ ΑΝ Η ASUS ΕΧΕΙ ΕΝΗΜΕΡΩΘΕΙ ΓΙΑ ΤΗΝ ΠΙΘΑΝΟΤΗΤΑ ΠΑΡΟΜΟΙΩΝ ΖΗΜΙΩΝ ΠΟΥ ΠΡΟΕΡΧΟΝΤΑΙ ΑΠΟ ΒΛΑΒΗ Ή ΛΑΘΟΣ ΤΟΥ ΠΑΡΟΝΤΟΣ ΕΓΧΕΙΡΙΔΙΟΥ Η ΠΡΟΪΟΝΤΟΣ.

ΟΙ ΠΡΟΔΙΑΓΡΑΦΕΣ ΚΑΙ ΠΛΗΡΟΦΟΡΙΕΣ ΠΟΥ ΠΕΡΙΕΧΟΝΤΑΙ ΣΤΟ ΠΑΡΟΝ ΕΓΧΕΙΡΙΔΙΟ ΠΑΡΕΧΟΝΤΑΙ ΜΟΝΟ ΓΙΑ ΕΝΗΜΕΡΩΤΙΚΟΥΣ ΣΚΟΠΟΥΣ, ΚΑΙ ΥΠΟΚΕΙΝΤΑΙ ΣΕ ΑΛΛΑΓΕΣ ΣΕ ΟΠΟΙΑΔΗΠΟΤΕ ΧΡΟΝΙΚΗ ΣΤΙΓΜΗ ΧΩΡΙΣ ΠΡΟΗΓΟΥΜΕΝΗ ΕΙΔΟΠΟΙΗΣΗ ΚΑΙ ΔΕΝ ΠΡΕΠΕΙ ΝΑ ΕΚΛΗΦΘΟΥΝ ΩΣ ΔΕΣΜΕΥΤΙΚΕΣ ΑΠΟ ΤΗΝ ΠΛΕΥΡΑ ΤΗΣ ASUS. Η ASUS ΔΕΝ ΦΕΡΕΙ ΕΥΘΥΝΗ Ή ΥΠΑΙΤΙΟΤΗΤΑ ΓΙΑ ΟΠΟΙΑΔΗΠΟΤΕ ΣΦΑΛΜΑΤΑ Ή ΑΝΑΚΡΙΒΕΙΕΣ ΠΟΥ ΠΙΘΑΝΟΝ ΝΑ ΕΜΦΑΝΙΖΟΝΤΑΙ ΣΤΟ ΠΑΡΟΝ ΕΓΧΕΙΡΙΔΙΟ, ΣΥΜΠΕΡΙΛΑΜΒΑΝΟΜΕΝΩΝ ΤΩΝ ΠΡΟΪΟΝΤΩΝ ΚΑΙ ΤΟΥ ΛΟΓΙΣΜΙΚΟΥ ΠΟΥ ΠΕΡΙΓΡΑΦΕΤΑΙ ΣΕ ΑΥΤΟ.

Τα προϊόντα και οι εταιρικές ονομασίες που εμφανίζονται στο παρόν εγχειρίδιο αποτελούν ή δεν αποτελούν κατοχυρωμένα σήματα ή πνευματικά δικαιώματα των αντίστοιχων εταιριών τους και χρησιμοποιούνται μόνο για αναγνώριση ή επεξήγηση για το όφελος του κατόχου, χωρίς πρόθεση παραβίασης κανονισμών.

Σημειώσεις

Επισήμανση της Ομοσπονδιακής Επιτροπής Επικοινωνιών (FCC)

Η παρούσα συσκευή συμμορφώνεται με τις απαιτήσεις που ορίζονται στο Τμήμα 15 του Κανονισμού FCC. Η λειτουργία υπόκειται στις ακόλουθες δύο συνθήκες:

- Η συσκευή δεν θα προκαλέσει επιβλαβείς παρεμβολές, και
- Η συσκευή αυτή πρέπει να αποδέχεται παρεμβολές, συμπεριλαμβανομένων των παρεμβολών που μπορούν να προκαλέσουν μη επιθυμητές λειτουργίες.

Η συσκευή αυτή έχει ελεγχθεί και έχει διαπιστωθεί ότι πληροί τους περιοριστικούς όρους για ψηφιακές συσκευές Κατηγορίας Β, σύμφωνα με το Τμήμα 15 του κανονισμού FCC. Τα όρια αυτά σχεδιάστηκαν για να παρέχουν εύλογη προστασία από επιβλαβείς παρεμβολές σε εγκαταστάσεις κατοικιών. Η συσκευή αυτή παράγει, χρησιμοποιεί και μπορεί να εκπέμψει ενέργεια ραδιοσυχνότητας και εάν δεν εγκατασταθεί και χρησιμοποιηθεί σύμφωνα με τις οδηγίες του κατασκευαστή, μπορεί να προκαλέσει παρεμβολές στις ραδιοεπικοινωνίες. Ωστόσο, δεν μπορεί να αποκλειστεί η πιθανότητα πρόκλησης παρεμβολών σε μια συγκεκριμένη εγκατάσταση. Εάν ο παρών εξοπλισμός προκαλεί επιβλαβείς παρεμβολές στη ραδιοφωνική ή τηλεοπτική λήψη, οι οποίες μπορούν να διαπιστωθούν απενεργοποιώντας ή ενεργοποιώντας τον εξοπλισμό, ο χρήστης συνιστάται να επιχειρήσει να αποκαταστήσει τις παρεμβολές με έναν από τους παρακάτω τρόπους:

- Επαναπροσανατολισμός ή μετακίνηση της κεραίας λήψης.
- Αύξηση της απόστασης ανάμεσα στον εξοπλισμό και το δέκτη.
- Σύνδεση της συσκευής σε πρίζα διαφορετικού κυκλώματος από εκείνο στο οποίο είναι συνδεδεμένος ο τηλεοπτικός ή ο ραδιοφωνικός δέκτης.
- Επικοινωνία με τον αντιπρόσωπο ή με έμπειρο ραδιοτεχνίτη ή τεχνικό τηλεόρασης για βοήθεια.

Δήλωση Συμμόρφωσης του Υπουργείου Επικοινωνιών του Καναδά

Αυτή η ψηφιακή συσκευή δεν υπερβαίνει τα όρια εκπομπής ραδιοπαρεμβολών από ψηφιακές συσκευές Κατηγορίας Β που έχουν τεθεί από τους Κανονισμούς για τις Ραδιοπαρεμβολές του Καναδικού Υπουργείου Επικοινωνιών.

Η ψηφιακή αυτή συσκευή κατηγορίας Β είναι συμβατή με τους Καναδικούς κανονισμούς ICES-003.

Η συσκευή μπορεί να πέσει και να προκαλέσει σοβαρό τραυματισμό ή θάνατο. Προς αποτροπή τραυματισμών, η παρούσα συσκευή πρέπει να τοποθετηθεί σωστά στο δάπεδο/ τοίχο, σύμφωνα με τις οδηγίες εγκατάστασης



Δήλωση Συμμόρφωσης

Η παρούσα συσκευή συμμορφώνεται προς τις απαιτήσεις, τις οποίες ορίζει η Οδηγία του Συμβουλίου της ΕΕ (2014/30/EU) αναφορικά με την Εναρμόνιση της νομοθεσίας των κρατών - μελών σχετικά με την ηλεκτρομαγνητική συμβατότητα, την Οδηγία της ΕΕ περί Χαμηλής Τάσης (2014/35/EU), της Οδηγίας του Ευρωπαϊκού Κοινοβουλίου και του Συμβουλίου περί προϊόντων συνδεδεμένων με την ενέργεια (ErP), (2009/125/EC) και της Οδηγίας της ΕΕ περί περιορισμού της χρήσης ορισμένων επικίνδυνων ουσιών σε ηλεκτρικό και ηλεκτρονικό εξοπλισμό των (RoHS), (2011/65/EU). Το προϊόν αυτό έχει δοκιμασθεί και βρέθηκε να συνάδει με τα εναρμονισμένα πρότυπα για τον Εξοπλισμό Τεχνολογίας Πληροφοριών, τα οποία εκδίδονται εν είδει Οδηγιών από την Ευρωπαϊκή Ένωση.

Δήλωση συμβόλων WEEE

Αυτό το σύμβολο στο προϊόν ή τη συσκευασία του υποδεικνύει ότι το παρόν προϊόν δεν πρέπει να απορρίπτεται μαζί με τα άλλα οικιακά απορρίμμάτα σας. Αντ' αυτού, είναι δική σας ευθύνη να απορρίψετε τα απόβλητα εξοπλισμού σας παραδίδοντάς τα σε ένα καθορισμένο σημείο συλλογής για ανακύκλωση αποβλήτων ηλεκτρικού και ηλεκτρονικού εξοπλισμού. Η ξεχωριστή συλλογή και ανακύκλωση των αποβλήτων εξοπλισμού σας κατά τη στιγμή της απόρριψης θα βοηθήσει στη συντήρηση των φυσικών πόρων και θα διασφαλίσει ότι θα ανακυκλωθεί με τρόπο που προστατεύει την ανθρώπινη υγεία και το περιβάλλον. Για περισσότερες πληροφορίες σχετικά με το πού μπορείτε να αφήσετε τα απόβλητα εξοπλισμού σας για ανακύκλωση, επικοινωνήστε με το τοπικό γραφείο της πόλης σας, την υπηρεσία διάθεσης οικιακών απορριμμάτων ή το κατάστημα όπου αγοράσατε το προϊόν.



EEE yönetmeliğine uygundur

Πληροφορίες ασφαλείας

- Πριν εγκαταστήσετε την οθόνη, διαβάστε προσεκτικά όλη την τεκμηρίωση που περιλαμβάνεται στη συσκευασία.
- Για να μειώσετε τον κίνδυνο πυρκαγιάς ή ηλεκτροπληξίας, μην εκθέτετε ποτέ τη συσκευή αυτή σε βροχή ή υγρασία.
- Μην προσπαθήσετε ποτέ να ανοίξετε το περίβλημα της οθόνης. Οι επικίνδυνα υψηλές τάσεις στο εσωτερικό της οθόνης μπορεί να οδηγήσουν σε σοβαρό σωματικό τραυματισμό.
- Αν το καλώδιο παροχής ρεύματος πάθει βλάβη, μην προσπαθήσετε να το διορθώσετε μόνοι σας. Επικοινωνήστε με κατάλληλα εκπαιδευμένο τεχνικό επισκευών ή με το μεταπωλητή σας.
- Πριν χρησιμοποιήσετε το παρόν προϊόν, σιγουρευτείτε ότι τα καλώδια έχουν συνδεθεί σωστά και τα καλώδια παροχής ρεύματος δεν έχουν βλάβες. Αν εντοπίσετε οποιαδήποτε βλάβη, επικοινωνήστε αμέσως με τον αντιπρόσωπο.
- Στην πίσω πλευρά του περιβλήματος υπάρχουν υποδοχές και ανοίγματα για εξαερισμό. Μην φράσετε αυτά τα ανοίγματα. Μην τοποθετείτε το προϊόν κοντά ή πάνω σε καλοριφέρ ή πηγή θερμότητας εκτός αν παρέχεται επαρκής εξαερισμός.
- Η οθόνη πρέπει να λειτουργεί μόνο από τον τύπο τροφοδοσίας που αναφέρεται στην ετικέτα σήμανσης. Εάν δεν είστε σίγουρος σχετικά με τον τύπο της πηγής τροφοδοσίας που διαθέτετε στο σπίτι σας, συμβουλευτείτε τον αντιπρόσωπο ή την τοπική εταιρία παροχής ενέργειας.
- Χρησιμοποιήστε το κατάλληλο φως τροφοδοσίας που είναι συμβατό με τα τοπικά πρότυπα τροφοδοσίας ισχύος.
- Μην υπερφορτώνετε τα πολύμπριζα και τα καλώδια επέκτασης. Η υπερφόρτωση μπορεί να προκαλέσει πυρκαγιά ή ηλεκτροπληξία.
- Να αποφεύγετε τη σκόνη, την υγρασία και ακραίες θερμοκρασίες. Μην τοποθετείτε την οθόνη σε οποιαδήποτε περιοχή όπου θα μπορούσε να βραχεί. Τοποθετήστε την οθόνη πάνω σε μια σταθερή επιφάνεια.
- Βγάλτε τη συσκευή από την πρίζα κατά τη διάρκεια καταιγίδας με αστραπές ή όταν δεν πρόκειται να χρησιμοποιηθεί για μεγάλη χρονική περίοδο. Αυτό θα προστατεύσει την οθόνη από βλάβη σε περίπτωση απότομων διακυμάνσεων της τάσης.
- Μην ωθείτε ποτέ αντικείμενα ή μην ρίχνετε υγρά κανενός είδους στα ανοίγματα που βρίσκονται στο περίβλημα της οθόνης.
- Για να διασφαλίσετε ικανοποιητική λειτουργία, χρησιμοποιήστε την οθόνη μόνο με υπολογιστές που είναι συμβατοί με τα πρότυπα UL και διαθέτουν κατάλληλα διαμορφωμένους υποδοχείς με σήμανση 100 ~ 240V AC.
- Η έξοδος υποδοχής θα τοποθετηθεί κοντά στον εξοπλισμό και θα είναι εύκολα προσβάσιμη.

- Αν αντιμετωπίσετε τεχνικά προβλήματα με την οθόνη, επικοινωνήστε με έναν κατάλληλα εκπαιδευμένο τεχνικό ή με τον μεταπωλητή σας.
- Εξασφαλίστε μια γειωμένη σύνδεση πριν η πρίζα τροφοδοσίας συνδεθεί στο ηλεκτρικό δίκτυο. Και σε περίπτωση αποσύνδεσης της γειωμένης σύνδεσης, φροντίστε πρώτα να αφαιρέσετε την πρίζα τροφοδοσίας από το ηλεκτρικό δίκτυο.

ΠΡΟΕΙΔΟΠΟΙΗΣΗ

Η χρήση ακουστικών εκτός εκείνων που καθορίζονται μπορεί να προκαλέσει απώλεια ακοής λόγω υπερβολικής ηχητικής πίεσης.

Επιβεβαιώστε ότι το σύστημα διανομής στην πραγματοποιούμενη εγκατάσταση μπορεί να παρέχει τον διακόπτη κυκλώματος με τιμές 120/240V, 20A(μέγιστη τιμή).

Εάν παρέχεται βύσμα προσάρτησης 3 ακίδων στο καλώδιο τροφοδοσίας, συνδέστε το καλώδιο σε μία πρίζα 3 ακίδων με γείωση. Μην απενεργοποιήσετε την ακίδα γείωσης του καλωδίου τροφοδοσίας, για παράδειγμα προσαρτώντας έναν προσαρμογέα 2 ακίδων. Η ακίδα γείωσης αποτελεί σημαντικό χαρακτηριστικό ασφαλείας.

Κίνδυνος αστάθειας.

Το προϊόν μπορεί να πέσει και να προκαλέσει σοβαρό τραυματισμό ή θάνατο. Προς αποτροπή τραυματισμών, το παρόν προϊόν πρέπει να τοποθετηθεί σωστά σε δάπεδο/τοίχο, σύμφωνα με τις οδηγίες εγκατάστασης.

Το προϊόν μπορεί να πέσει και να προκαλέσει σοβαρό τραυματισμό ή θάνατο. Πολλοί τραυματισμοί, κυρίως παιδιών, μπορούν να αποφευχθούν με τη λήψη απλών μέτρων ασφαλείας όπως:

ΠΑΝΤΑ να γίνεται χρήση ντουλαπιών ή βάσεων ή μεθόδων εγκατάστασης που συνιστώνται από τον κατασκευαστή του προϊόντος.

ΠΑΝΤΑ να γίνεται χρήση μόνο επίπλων που μπορούν να στηρίξουν με ασφάλεια το προϊόν.

ΠΑΝΤΑ να διασφαρίζετε ότι το προϊόν δεν προεξέχει από την άκρη του επίπλου στήριξης.

ΠΑΝΤΑ να επιμορφώνετε τα παιδιά για τους κινδύνους που κρύβει το σκαρφάλωμα στα έπιπλα προκειμένου να φτάσουν το προϊόν ή τα χειριστήριά του.

ΠΑΝΤΑ να δρομολογείτε τα καλώδια που είναι συνδεδεμένα στο προϊόν σας, ώστε να μην υπάρχει περίπτωση να πέσει κάποιος πάνω τους, να τραβηχτούν ή να τα αρπάξουν.

ΠΟΤΕ μην τοποθετείτε το προϊόν σε ασταθές σημείο.

ΠΟΤΕ μην τοποθετείτε το προϊόν σε ψηλά έπιπλα (π.χ. ντουλάπες ή βιβλιοθήκες) χωρίς αγκύρωση τόσο του επιπέλου όσο και του προϊόντος με κατάλληλο στήριγμα.

ΠΟΤΕ μην τοποθετείτε το προϊόν πάνω σε υφάσματα ή άλλα υλικά μεταξύ του προϊόντος και του επιπέλου στήριξης.

ΠΟΤΕ μην τοποθετείτε αντικείμενα που ενδέχεται να βάλουν τα παιδιά σε πειρασμό να σκαρφαλώσουν, όπως παιχνίδια ή τηλεχειριστήρια, πάνω στο προϊόν ή στο έπιπλο που είναι τοποθετημένο το προϊόν.

Σε περίπτωση αλλαγής θέσης του προϊόντος σας, θα πρέπει να εφαρμόζονται οι ίδιες οδηγίες που αναφέρονται ανωτέρω.

Η υπερβολική ηχητική πίεση από ακουστικά μπορεί να προκαλέσει απώλεια ακοής. Η ρύθμιση του ισοσταθμιστή στο μέγιστο αυξάνει την τάση εξόδου των ακουστικών και συνεπώς το επίπεδο της ηχητικής πίεσης

Δήλωση περιορισμού των επικίνδυνων ουσιών (Ινδία) Αυτό το προϊόν πληροί τους "Κανόνες ηλεκτρονικών αποβλήτων (διαχείριση) της Ινδίας, 2016" και απαγορεύει τη χρήση μόλυβδου, υδράργυρου, εξασθενούς χρωμίου, πολυβρωμιωμένων διφαινυλίων (PBBs) και πολυβρωμιωμένων διφαινυλαιθέρων (PBDEs) σε συγκέντρωση που ξεπερνάει το 0,1% κατά βάρος στα ομοιογενή υλικά και 0,01% κατά βάρος στα ομοιογενή υλικά για το κάδμιο, εκτός από τις εξαιρέσεις που καταγράφονται στον Κατάλογο 2 του Κανόνα.

■ ASUS CONTACT INFORMATION		
■ ASUSTeK Computer Inc. Address 1F., No. 15, Lide Rd., Beitou Dist., Taipei City 112, Taiwan Telephone +886-2-2894-3447 Fax +886-2-2894-7798 E-mail info@asus.com.tw Website http://www.asus.com.tw/	■ ASUS Computer International (America) Address 48720 Kato Rd, Fremont, CA 94538, USA Telephone +1-510-739-3777 Fax +1-510-608-4555 Website http://usa.asus.com/	■ ASUS Computer GmbH (Germany and Austria) Address Harkortstr. 21-23 D-40880 Ratingen, Germany Telephone +49-1805-010920 Website http://www.asus.de/ Online Contact http://www.asus.de/sales
■ Technical Support Telephone +86-21-38429911	■ Technical Support Telephone +1-812-282-2787 (English Only) +1-905-370-2787 (French Only) Online Support http://support.asus.com/	■ Technical Support Telephone +49-1805-010923 Support Fax +49-2102-959911 Online Support http://support.asus.com/

Φροντίδα & Καθαρισμός

- Πριν ανασηκώσετε ή αλλάξετε θέση στην οθόνη σας, είναι καλύτερα να αποσυνδέσετε τα καλώδια και το καλώδιο τροφοδοσίας. Ακολουθείτε τις σωστές τεχνικές ανασήκωσης όταν τοποθετείτε την οθόνη. Όταν ανασηκώνετε ή μεταφέρετε την οθόνη, να την κρατάτε από τις άκρες της. Μην ανασηκώνετε την οθόνη από τη βάση στήριξης ή το καλώδιο.
- Καθαρισμός. Απενεργοποιήστε την οθόνη και αποσυνδέστε το καλώδιο τροφοδοσίας. Καθαρίστε την επιφάνεια της οθόνης με ένα απαλό πανί που δεν χαράσσει. Οι επίμονοι λεκέδες πρέπει να αφαιρούνται με ένα υγρό πανί με απαλό καθαριστικό υγρό.
- Μην χρησιμοποιείτε καθαριστικό που περιέχει οινόπνευμα ή ασετόν. Χρησιμοποιείτε ένα καθαριστικό που προορίζεται για χρήση σε οθόνη LCD. Μην ψεκάζετε το καθαριστικό υγρό απευθείας πάνω στην οθόνη, καθώς μπορεί να στάξει στο εσωτερικό της οθόνης και να προκαλέσει ηλεκτροπληξία.

Τα ακόλουθα συμπτώματα της οθόνης είναι φυσιολογικά:

- Η οθόνη μπορεί να τρεμοπαίζει κατά τη διάρκεια της πρώτης χρήσης λόγω της φύσης του φωτός φθορισμού. Απενεργοποιήστε από το διακόπτη και ενεργοποιήστε ξανά για να σιγουρευτείτε ότι το τρεμοπαίξιμο εξαφανίστηκε.
- Μπορεί να παρατηρήσετε ελαφρώς άνιση φωτεινότητα στην οθόνη ανάλογα με το μοτίβο που χρησιμοποιείτε στην επιφάνεια εργασίας.
- Όταν εμφανίζεται στην οθόνη η ίδια εικόνα για πολλές ώρες, μπορεί να παραμείνει στην οθόνη ένα είδωλο αυτής της εικόνας και μετά την αλλαγή της εικόνας στην οθόνη. Η οθόνη θα επανέλθει αργά ή μπορείτε να την απενεργοποιήσετε από τον διακόπτη για ώρες.
- Όταν η οθόνη γίνεται μαύρη ή αναβοσβήνει ή δεν μπορείτε πλέον να εργαστείτε, επικοινωνήστε με τον αντιπρόσωπο ή με το κέντρο σέρβις για επιδιόρθωση. Μην προσπαθήσετε να επισκευάσετε μόνος σας την οθόνη!

Συμβάσεις που χρησιμοποιούνται στον παρόντα οδηγό



ΠΡΟΕΙΔΟΠΟΙΗΣΗ: Πληροφορίες για αποφυγή τραυματισμού σας όταν προσπαθείτε να ολοκληρώσετε μια εργασία.



ΠΡΟΣΟΧΗ: Πληροφορίες για αποφυγή βλάβης σε εξαρτήματα όταν προσπαθείτε να ολοκληρώσετε μια εργασία.



ΣΗΜΑΝΤΙΚΟ: Οδηγίες που ΠΡΕΠΕΙ να ακολουθήσετε για να ολοκληρώσετε μια εργασία.



ΣΗΜΕΙΩΣΗ: Συμβουλές και πρόσθετες πληροφορίες για να σας βοηθήσουν να ολοκληρώσετε μια εργασία.

Πού θα βρείτε περισσότερες πληροφορίες

Ανατρέξτε στις ακόλουθες πηγές για πρόσθετες πληροφορίες και για αναβαθμίσεις του προϊόντος και του λογισμικού.

1. Διαδικτυακές τοποθεσίες της ASUS

Οι διαδικτυακές τοποθεσίες της ASUS παρέχουν την πιο πρόσφατη ενημέρωση για τα προϊόντα υλικού και λογισμικού της ASUS.

Ανατρέξτε στη διεύθυνση <http://www.asus.com>

2. Προαιρετική τεκμηρίωση

Η συσκευασία του προϊόντος σας μπορεί να περιλαμβάνει προαιρετικά έντυπα τα οποία ενδέχεται να έχουν προστεθεί από τον αντιπρόσωπο. Τα έγγραφα αυτά δεν αποτελούν τμήμα της κανονικής συσκευασίας.

3. Προστατέψτε τα μάτια σας με τις οθόνες EYE CARE (ΟΠΤΙΚΗΣ ΦΡΟΝΤΙΔΑΣ) της ASUS

Οι τελευταίες οθόνες της ASUS διαθέτουν αποκλειστικές τεχνολογίες Φίλτρου μπλε φωτός και τεχνολογίες Χωρίς τρεμοπαίξιμο για να διατηρήσετε τα μάτια σας υγιή στον σημερινό ψηφιακό κόσμο.

Ανατρέξτε στη διεύθυνση

https://www.asus.com/Microsite/display/eye_care_technology/

Υπηρεσίες επιστροφής

Τα προγράμματα επιστροφής και ανακύκλωσης της ASUS πηγάζουν από τη δέσμευσή μας στα υψηλότερα πρότυπα προστασίας του περιβάλλοντος. Πιστεύουμε στην παροχή λύσεων στους πελάτες μας, ώστε να είναι σε θέση να ανακυκλώνουν υπεύθυνα τα προϊόντα μας, τις μπαταρίες και άλλες συσκευές, καθώς και τα υλικά της συσκευασίας. Μεταβείτε στη διεύθυνση <http://csr.asus.com/english/Takeback.htm> για λεπτομερείς πληροφορίες σχετικά με την ανακύκλωση σε διαφορετικές περιοχές.



1.1 Καλώς ορίσαστε!

Ευχαριστούμε για την αγορά της οθόνης LCD ASUS®!

Η πλέον πρόσφατη οθόνη LCD της ASUS παρέχει καθαρότερη, ευρύτερη και φωτεινότερη εικόνα, συν μια σειρά δυνατοτήτων που βελτιώνουν την οπτική σας εμπειρία.

Με αυτές τις δυνατότητες, μπορείτε να απολαύσετε την άνεση και την ευχάριστη οπτική εμπειρία που σας φέρνει η οθόνη!

1.2 Περιεχόμενα συσκευασίας

Ελέγξτε τη συσκευασία σας για τα παρακάτω στοιχεία:

- ✓ Οθόνη LCD
- ✓ Βάση στήριξης οθόνης
- ✓ Βάση οθόνης
- ✓ Οδηγός γρήγορης έναρξης
- ✓ Κάρτα Εγγύησης
- ✓ Καλώδιο τροφοδοσίας
- ✓ Καλώδιο HDMI (προαιρετικό)
- ✓ Καλώδιο DP (προαιρετικό)
- ✓ 1x Κατσαβίδι σε σχήμα L (προαιρετικό)
- ✓ 2x Βίδες
- ✓ Προσαρμογέας



-
- Αν οποιοδήποτε από τα παραπάνω στοιχεία εμφανίζει βλάβη ή απουσιάζει, επικοινωνήστε αμέσως με το κατάστημα λιανικής πώλησης.
-

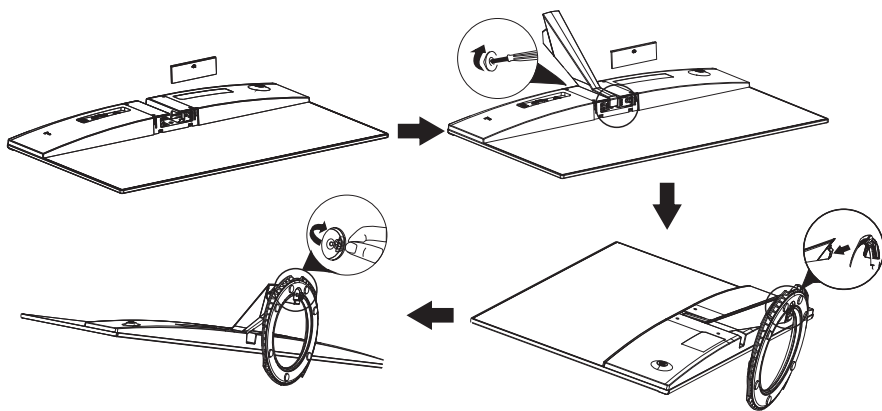
1.3 Συναρμολόγηση της οθόνης

Για να συναρμολογήσετε την οθόνη

1. Ακουμπήστε τη μπροστινή της οθόνης πάνω σε ένα τραπέζι.
2. Αφαιρέστε το κάλυμμα της βάσης.
3. Συνδέστε τον βραχίονα στον προσαρμογέα βραχίονα. Και γυρίστε τη βίδα δεξιόστροφα για να ασφαλίσετε τον βραχίονα. Στη συνέχεια, τοποθετήστε το κάλυμμα της βάσης .
4. Προσαρτήστε τη βάση στο βραχίονα.
5. Στρέψτε τη βίδα δεξιόστροφα για να ασφαλίσετε τη βάση. Έπειτα, ρυθμίστε την οθόνη στη γωνία που είναι πιο άνετη για εσάς.

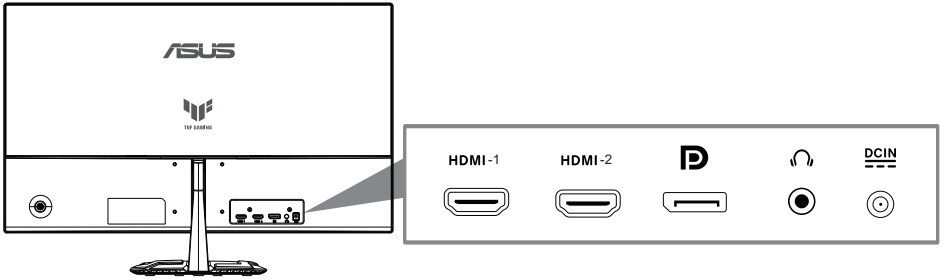


- Συνιστάται να καλύπτετε την επιφάνεια του τραπεζιού με ένα μαλακό πανί ώστε να αποτρέψετε τυχόν ζημιά στην οθόνη.



1.4 Σύνδεση καλωδίων

1.4.1 Πίσω πλευρά της οθόνης LCD

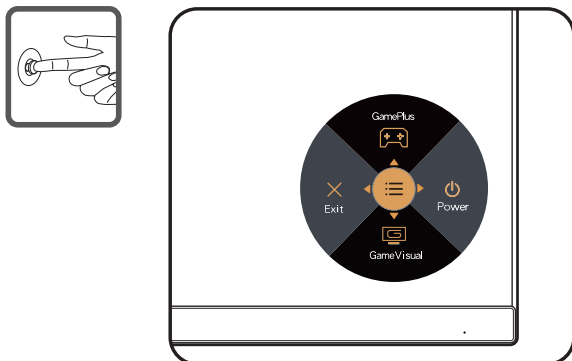


1. Θύρα HDMI-1
2. Θύρα HDMI-2
3. Θύρα DP-IN
4. Θύρα εξόδου ακουστικών
5. Θύρα εισόδου DC

1.5 Εισαγωγή στην οθόνη

1.5.1 Χρήση των στοιχείων ελέγχου

Χρησιμοποιήστε το στοιχείο ελέγχου στο πίσω μέρος της οθόνης για να προσαρμόσετε τις ρυθμίσεις της εικόνας.



1. Ένδειξη τροφοδοσίας:

- Η επεξήγηση των χρωμάτων της λυχνίας ένδειξης τροφοδοσίας είναι αυτή που αναφέρεται στον παρακάτω πίνακα.

Κατάσταση	Περιγραφή
Λευκό	ΕΝΕΡΓ.
Πορτοκαλί	Κατάσταση αναμονής
ΑΠΕΝΕΡΓ.	ΑΠΕΝΕΡΓ.

2. Κεντρικό κουμπί:

- Πατήστε αυτό το κουμπί για να εισέλθετε στο μενού OSD.
- Πατήστε αυτό το κουμπί για να ενεργοποιήσετε την οθόνη.

3. Αριστερό πλήκτρο:

- Κλείστε το μενού OSD ή επιστρέψτε στο προηγούμενο επίπεδο.

4. Δεξιό πλήκτρο:

- Πλήκτρο συντόμευσης Απενεργοποίησης.
- Πληκτρολογήστε την επιλογή του επόμενου επιπέδου.

5. Επάνω κλειδί:

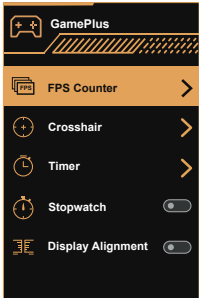
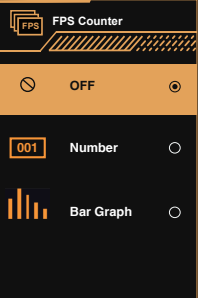
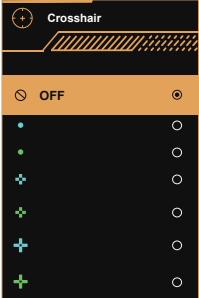
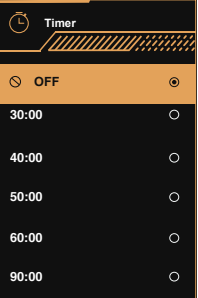
- Χρησιμοποιήστε αυτό το πλήκτρο πρόσβασης για να GamePlus.
- Μετακίνηση της επιλογής προς τα επάνω ή αύξηση της τιμής της επιλογής.

6. Πλήκτρο κάτω:

- Χρησιμοποιήστε αυτό το πλήκτρο πρόσβασης για να GameVisual.
- Μετακίνηση της επιλογής προς τα κάτω ή μείωση της τιμής της επιλογής.
- Πλήκτρο Κλείδωμα πλήκτρου συντόμευσης. Πατήστε παρατεταμένα για 5 δευτερόλεπτα για να ενεργοποιήσετε/απενεργοποιήσετε το Κλείδωμα πλήκτρων.

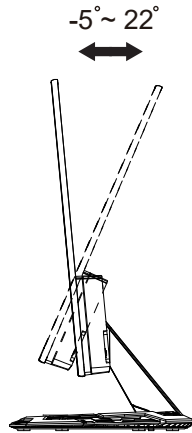
Για να ενεργοποιήσετε τη λειτουργία GamePlus:

- Πατήστε το κουμπί **GamePlus** για να εισέλθετε στο κεντρικό μενού του GamePlus.
- Ενεργοποιήστε τη λειτουργία Crosshair (Σταυρόνημα), Timer (Χρονόμετρο) ή FPS Counter (Μετρητής FPS) ή Display Alignment (Ευθυγράμμιση οθόνης).
- Πατήστε τα κουμπιά ▼ και ▲ για να επιλέξετε και πατήστε ● για να επιβεβαιώσετε τη λειτουργία. Πατήστε ◀ για να αποχωρήσετε και να πραγματοποιήσετε έξοδο.

<p>Βασικό μενού GamePlus</p> 	<p>GamePlus-FPS</p> 
<p>GamePlus-Crosshair (Σταυρόνημα)</p> 	<p>GamePlus-Timer (Χρονοδιακόπτης)</p> 

2.1 Προσαρμογή της οθόνης

- Για βέλτιστη θέαση, συνιστούμε να κοιτάτε σε ολόκληρη την επιφάνεια της οθόνης, στη συνέχεια ρυθμίστε την οθόνη στη γωνία που είναι η πιο άνετη για σας.
- Κρατήστε τη βάση στήριξης για να αποτρέψετε τυχόν πτώση της οθόνης όταν αλλάζετε τη γωνία της.
- Μπορείτε να ρυθμίσετε τη γωνία της οθόνης από $+22^\circ$ έως -5° .



2.2 Αφαίρεση του βραχίονα/βάσης στήριξης (για επιτοίχια στήριξη τύπου VESA)

Η αποσπώμενη βάση αυτής της οθόνης έχει σχεδιαστεί ειδικά για την επιτοίχια στήριξη VESA.

Για να αφαιρέσετε το βραχίονα/βάση στήριξης

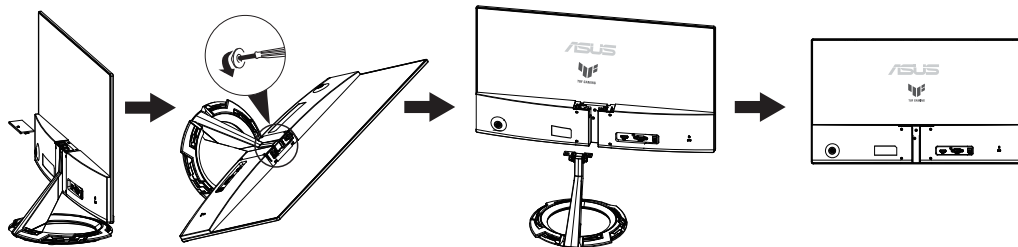
1. Αποσυνδέστε τα καλώδια τροφοδοσίας και σήματος. Με προσοχή τοποθετήστε την οθόνη με την μπροστινή πλευρά πάνω σε ένα καθαρό τραπέζι.
2. Με ένα κατσαβίδι αφαιρέστε τις τέσσερις βίδες στον βραχίονα (Εικόνα 1) και μετά αποσπάστε τον βραχίονα/βάση από την οθόνη (Εικόνα 2).



- Συνιστούμε να καλύψετε την επιφάνεια του τραπεζιού με ένα μαλακό ύφασμα για να αποφύγετε ζημιά στην οθόνη.
- Κρατάτε τη βάση στήριξης της οθόνης όταν αφαιρείτε τις βίδες.

Abbildung 1

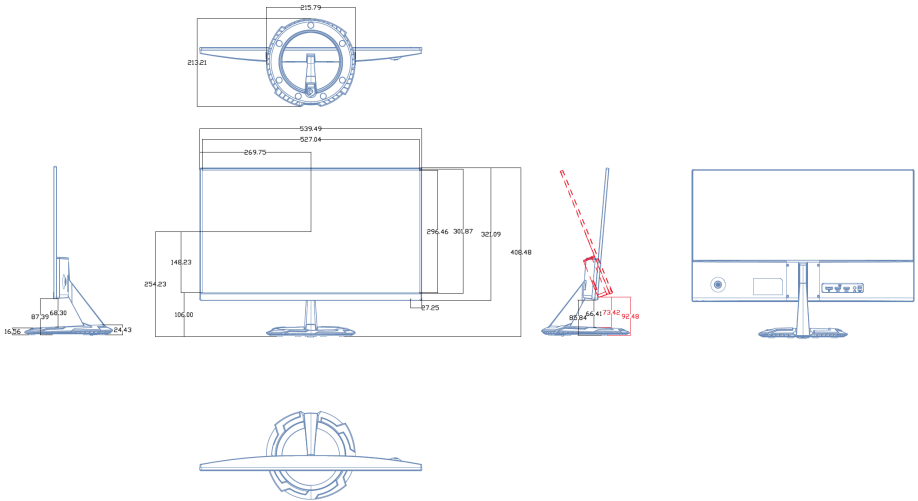
Abbildung 2



- Το κιτ επιτοίχιας στήριξης τύπου (75x 75 mm) πρέπει να αγοραστεί ξεχωριστά.
- Χρησιμοποιήστε μόνο την βάση τοίχου που είναι συμβατή με τα πρότυπα UL με ελάχιστο βάρος/φορτίο 12 kg (Μέγεθος βίδας: M4 x 10 mm).

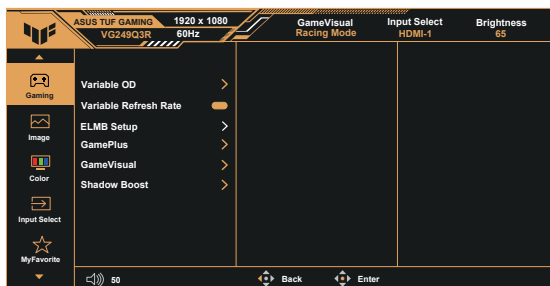
2.3 Διάσταση περιγράμματος

Μονάδα: mm



3.1 Μενού OSD (επί της οθόνης)

3.1.1 Διαμόρφωση

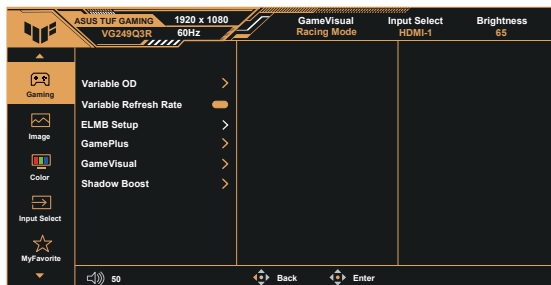


1. Πατήστε το κεντρικό από το κουμπί πέντε κατευθύνσεων για να εμφανίσετε το μενού OSD.
2. Πατήστε τα κουμπιά ▼ και ▲ για εναλλαγή μεταξύ των επιλογών του μενού. Ενώ μετακινείστε από το ένα εικονίδιο στο άλλο, επισημαίνεται το όνομα της επιλογής.
3. Για να επιλέξετε το επισημασμένο στοιχείο στο μενού, πατήστε το Κεντρικό πλήκτρο.
4. Πατήστε τα κουμπιά ▼ και ▲ για να επιλέξετε την παράμετρο που επιθυμείτε.
5. Πατήστε το Κεντρικό πλήκτρο για να εισέλθετε στη γραμμή ολίσθησης και, στη συνέχεια, χρησιμοποιήστε τα κουμπιά ▼ ή ▲ σύμφωνα με τις ενδείξεις του μενού, για να πραγματοποιήσετε τις αλλαγές σας.
6. Πατήστε τα ◀/▶ για να μετακινηθείτε αριστερά/δεξιά στο μενού.

3.1.2 Εισαγωγή στις λειτουργίες του μενού επί της οθόνης (OSD)

1. Gaming (Παιχνίδια)

Η λειτουργία αυτή περιλαμβάνει έξι υπο-λειτουργίες τις οποίες μπορείτε να επιλέξετε ανάλογα με τις προτιμήσεις σας.



- **Variable OD (Μεταβλητή OD):** Το εύρος ρύθμισης είναι από το επίπεδο 1 έως το επίπεδο 5. Η προεπιλεγμένη ρύθμιση είναι Επίπεδο 3.
- **Variable Refresh Rate (Μεταβλητός ρυθμός ανανέωσης):** Επιτρέπει σε μια πηγή γραφικών που υποστηρίζεται από την λειτουργία Adaptive-Sync (Προσαρμοζόμενος συγχρονισμός) να προσαρμόσει δυναμικά τον ρυθμό ανανέωσης της οθόνης με βάση τους τυπικούς ρυθμούς καρτέ περιεχομένου για εξοικονόμηση ενέργειας, χωρίς τρεμπόπαιγμα της οθόνης και με χαμηλή κατανάλωση.



- Για υποστηριζόμενες GPU, ελάχιστες απαιτήσεις συστήματος υπολογιστή και προγράμματος οδήγησης, επικοινωνήστε με τους κατασκευαστές των GPU.

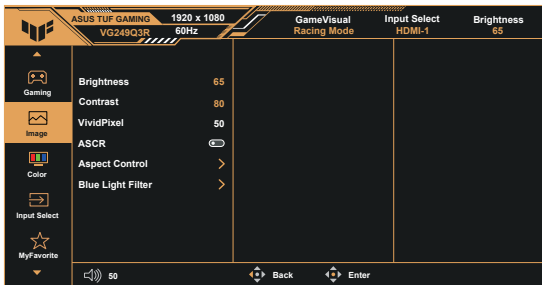
- **ELMB Setup (Εγκατάσταση USB):** Ελέγχει και μειώνει το θόλωμα κίνησης και ελαχιστοποιεί τις κινούμενες εικόνες (ghosting) όταν τα αντικείμενα στην οθόνη κινούνται γρήγορα. Η λειτουργία ELMB απενεργοποιείται αν η κάθετη συχνότητα εισόδου είναι μικρότερη από 100Hz.
- **GamePlus:** Ενεργοποιήστε τη λειτουργία FPS Counter (Μετρητής FPS), Crosshair (Σταυρόνημα), Timer (Χρονοδιακόπτης), Stopwatch (Χρονόμετρο) ή Display Alignment (Ευθυγράμμιση οθόνης).
- **GameVisual:** Η λειτουργία αυτή περιλαμβάνει οκτώ υπο-λειτουργίες τις οποίες μπορείτε να επιλέξετε ανάλογα με τις προτιμήσεις σας.
- **Shadow Boost (Ενίσχυση σκιών):** Ενίσχυση σκούρου χρώματος και προσαρμογή της καμπύλης γάμμα της οθόνης για τον εμπλουτισμό των σκούρων τόνων μιας εικόνας κάνοντας τις σκούρες σκηνές και τα αντικείμενα περισσότερο εύκολα στην εύρεση.



- Στη λειτουργία Racing Mode (Λειτουργία αγώνων), οι λειτουργίες Saturation (Κορεσμός) και ASCR δεν μπορούν να διαμορφωθούν από τον χρήστη.
- Στην sRGB Mode (Λειτουργία sRGB), οι λειτουργίες Saturation (Κορεσμός) και Color Temp. (Θερμ. χρώματος) δεν μπορούν να διαμορφωθούν από τον χρήστη.
- Στην MOBA Mode (Λειτουργία MOBA), οι λειτουργίες Saturation (Κορεσμός) και ASCR δεν μπορούν να διαμορφωθούν από τον χρήστη.

2. Image (Εικόνα)

Μπορείτε να ρυθμίσετε τις επιλογές **Brightness (Φωτεινότητα)**, **Contrast (Αντίθεση)**, **VividPixel**, **ASCR**, **Aspect Control (Έλεγχος αναλογίας εικόνας)** και **Blue Light Filter (Φίλτρο μπλε φωτός)** από αυτήν την κύρια λειτουργία.



- **Brightness (Φωτεινότητα):** Το εύρος ρύθμισης είναι από 0 έως 100.
- **Contrast (Αντίθεση):** Το εύρος ρύθμισης είναι από 0 έως 100.
- **VividPixel:** Η αποκλειστική τεχνολογία της ASUS που προσφέρει ρεαλιστικά οπτικά στοιχεία για απόλαυση κρυστάλλινης καθαρότητας με προσανατολισμό στη λεπτομέρεια. Το εύρος ρύθμισης είναι από 0 έως 100.
- **ASCR:** Επιλέξτε **ON (ΕΝΕΡΓΟΠΟΙΗΣΗ)** ή **OFF (ΑΠΕΝΕΡΓΟΠΟΙΗΣΗ)** για την ενεργοποίηση ή απενεργοποίηση της λειτουργίας δυναμικής αναλογίας αντίθεσης. Το ASCR είναι απενεργοποιημένο όταν η λειτουργία ELMB είναι ενεργοποιημένη.
- **Aspect Control (Έλεγχος αναλογίας εικόνας):** Προσαρμόζει τον λόγο διαστάσεων σε **“Full (Πλήρη)”**, **“Equivalent (Ισοδύναμη)”** και **“4:3”**.
- **Blue Light Filter (Φίλτρο μπλε φωτός):** Προσαρμόστε το επίπεδο ενέργειας του μπλε φωτός που εκπέμπεται από το LED φωτισμού φόντου.



- Όταν η λειτουργία Blue Light Filter (Φίλτρο μπλε φωτός) είναι ενεργοποιημένη, οι προεπιλεγμένες ρυθμίσεις της λειτουργίας Racing Mode (Λειτουργία αγώνων) εισάγονται αυτόματα.
- Μεταξύ των Level 1 to Level 3 (επιπέδων 1 έως 3), η λειτουργία Brightness (Φωτεινότητα) μπορεί να προσαρμοστεί από τον χρήστη.
- Το Level 4 (Επίπεδο 4) είναι βελτιστοποιημένη ρύθμιση. Συμμορφώνεται με την Πιστοποίηση TÜV περί Χαμηλού Μπλε Φωτός. Η λειτουργία Brightness (Φωτεινότητα) δεν μπορεί να προσαρμοστεί από τον χρήστη.

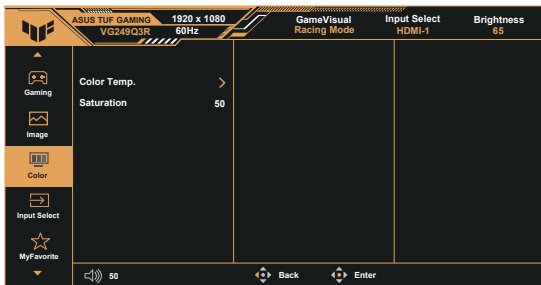


Ανατρέξτε στη συνέχεια για να περιορίσετε την καταπόνηση των ματιών:

- Οι χρήστες θα πρέπει να απομακρύνονται για λίγο από την οθόνη, εάν δουλεύουν πολλές ώρες. Συνιστάται να κάνετε μικρά διαλείμματα (τουλάχιστον 5 λεπτά) μετά από περίπου 1 ώρα συνεχόμενης εργασίας στον υπολογιστή. Τα σύντομα και συχνά διαλείμματα είναι πιο αποτελεσματικά σε σχέση με ένα μεγαλύτερο διάλειμμα.
- Για να ελαχιστοποιήσουν την καταπόνηση και την ξηρότητα των ματιών, οι χρήστες θα πρέπει να ξεκουράζουν τα μάτια τους τακτικά, εστιάζοντας σε αντικείμενα που βρίσκονται μακριά.
- Οι ασκήσεις μπορούν να βοηθήσουν στη μείωση της καταπόνησης των ματιών. Επαναλάβετε αυτές τις ασκήσεις συχνά. Εάν η καταπόνηση των ματιών επιμένει, συμβουλευτείτε ιατρό. Ασκήσεις ματιών: (1) Κοιτάξτε πάνω και κάτω επαναλαμβανόμενα (2) Περιστρέψτε τα μάτια σας (3) Μετακινήστε τα μάτια σας διαγώνια.
- Το μπλε φως υψηλής ενέργειας ενδέχεται να οδηγήσει σε καταπόνηση των ματιών και ηλικιακή εκφύλιση ωχράς κηλίδας (AMD). Χρησιμοποιήστε το φίλτρο μπλε φωτός για να μειώσετε κατά 70% (μέγ.) το βλαβερό μπλε φως, ώστε να αποφύγετε το CVS (Οπτικό σύνδρομο υπολογιστών).

3. Color (Χρώμα)

Με αυτή τη λειτουργία επιλέγετε το χρώμα της εικόνας που προτιμάτε.



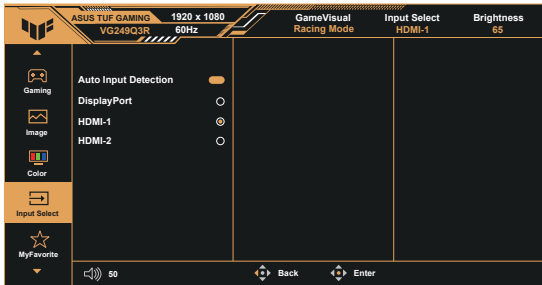
- **Color Temp. (Θερμ. χρώματος):** Περιέχει τρεις προεπιλεγμένες λειτουργίες χρώματος [Warm (Θερμό), Normal (Κανονικό), Cool (Ψυχρό)] και μια λειτουργία User Mode (Λειτουργία χρήση).
- **Saturation (Κορεσμός):** Το εύρος ρύθμισης είναι από 0 έως 100.



- Στη λειτουργία User Mode (Λειτουργία χρήση), τα χρώματα R (Κόκκινο), G (Πράσινο) και B (Μπλε) είναι δυνατό να διαμορφωθούν από τον ίδιο τον χρήστη και το εύρος ρύθμισης είναι από 0 ~ 100.

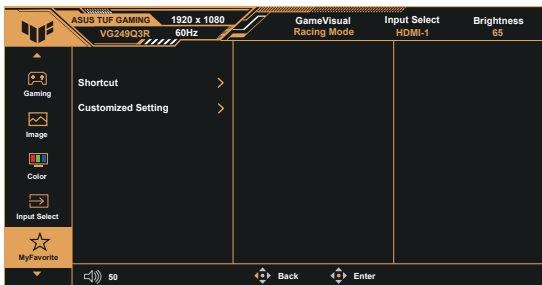
4. Input Select (Επιλογή εισόδου)

Επιλέξτε την επιθυμητή πηγή εισόδου και κάνετε εναλλαγή της Auto Input Detection (Αυτόματη ανίχνευση εισόδου) μεταξύ ενεργοποίησης και απενεργοποίησης. Η πηγή εισόδου οθόνης δεν θα κάνει αυτόματα εναλλαγή όταν η λειτουργία Auto Input Detection (Αυτόματη ανίχνευση εισόδου) είναι απενεργοποιημένη.



5. MyFavorite (αγαπημένα)

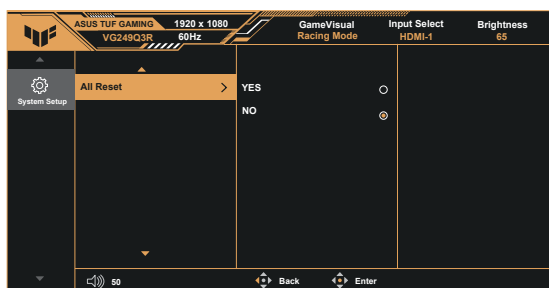
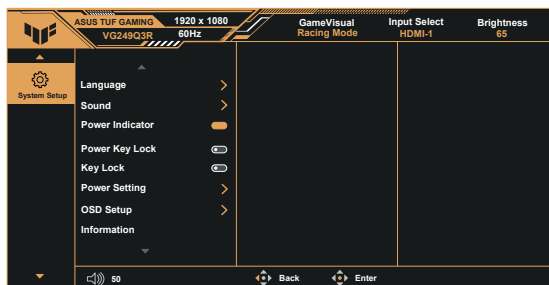
Μπορείτε να προσαρμόσετε τις λειτουργίες Shortcut (Συντόμευση) και Customized Setting (Προσαρμοσμένη ρύθμιση) από αυτήν την κύρια λειτουργία.



- **Shortcut (Συντόμευση):** Ο χρήστης μπορεί να επιλέξει μεταξύ των επιλογών “GamePlus”, “GameVisual”, “Variable OD” (Μεταβλητή OD), “Brightness” (Φωτεινότητα), “Mute” (Σίγαση), “Shadow Boost” (Ενίσχυση σκιών), “Contrast” (Αντίθεση), “Input Select” (Επιλογή εισόδου), “Blue Light Filter” (Φίλτρο μπλε φωτός), “Color Temp.” (Θερμ. χρώματος), “Volume” (Ένταση ήχου), “Customized Setting-1” (Προσαρμοσμένη ρύθμιση-1), “Customized Setting-2” (Προσαρμοσμένη ρύθμιση-2) και να τις ορίσει ως πλήκτρο συντόμευσης.
- **Customized Setting (Προσαρμοσμένη ρύθμιση):** Μπορείτε να κάνετε τη δική σας ρύθμιση σας σύμφωνα με τις προτιμήσεις σας.

6. System Setup (Ρύθμιση συστήματος)

Ρύθμιση της διαμόρφωσης του συστήματος.



- **Language (Γλώσσα):** Επιλέγει τη γλώσσα του μενού OSD. Οι επιλογές είναι: Αγγλικά, Γαλλικά, Γερμανικά, Ισπανικά, Ιταλικά, Ολλανδικά, Ρωσικά, Πολωνικά, Τσεχικά, Κροατικά, Ουγγρικά, Ρουμάνικα, Πορτογαλικά, Τουρκικά, Απλοποιημένα Κινέζικα, Παραδοσιακά Κινέζικα, Ιαπωνικά, Κορεάτικα, Περσικά, Ταϊλανδέζικα, Ινδονησιακά, Ουκρανικά και Βιετναμέζικα.
- **Sound (Ήχος):** Ρυθμίζει το επίπεδο έντασης εξόδου ή πραγματοποιεί σίγαση του ήχου.
- **Power Indicator (Ένδειξη τροφοδοσίας):** Ενεργοποιήστε/ απενεργοποιήστε την ένδειξη LED τροφοδοσίας.
- **Power Key Lock (Κλειδώμα πλήκτρου τροφοδοσίας):** Για απενεργοποίηση/ενεργοποίηση του πλήκτρου τροφοδοσίας.
- **Key Lock (Κλειδώμα πλήκτρων):** Απενεργοποίηση όλων των λειτουργιών πλήκτρων. Πιέστε το κάτω κουμπί για περισσότερο από πέντε δευτερόλεπτα, για να απενεργοποιήσετε τη λειτουργία κλειδώματος πλήκτρων.
- **Power Setting (Ρύθμιση ισχύος):** Επιλέγει τη λειτουργία ρύθμιση ισχύος.
- **OSD Setup (Ρύθμιση μενού OSD):** Ρυθμίζει τα στοιχεία OSD Position (Θέση OSD), OSD Timeout (Χρόνος εμφάνισης OSD), Transparency (Διαφάνεια) και DDC/CI της οθόνης OSD.
- **Information (Πληροφορίες):** Εμφανίζονται οι πληροφορίες της οθόνης.
- **All Reset (Επαναφορά όλων):** Επιλέξτε **Yes (Ναι)** για να επαναφέρετε όλες τις ρυθμίσεις στις εργοστασιακά προεπιλεγμένες τιμές.

3.2 Τεχνικές προδιαγραφές

Μοντέλο	VG249Q3R
Μέγεθος οθόνης	23.8" W (60,5cm)
Μέγ. ανάλυση	1920x1080@180Hz
Φωτεινότητα (Τυπ.)	250cd/m ²
Εγγενής αναλογία αντίθεσης (Τυπ.)	1000:1
Γωνία θέασης (CR=10)	178° (Καθ.)/178° (Ορ.)
Χρώματα οθόνης	16,7Μ χρώματα
Digital Input (Ψηφιακή είσοδος)	HDMI v2.0 x 2, DisplayPort v1.2 x 1
Χρόνος απόκρισης	1ms (Γκρι σε Γκρι)
Δορυφορικό ηχείο	2W x 2 stereo,RMS
Έξοδος ακουστικών	Ναι
Κατανάλωση ρεύματος σε κατάσταση ενεργοποίησης (ON) (Μεγ.)	<18**W
Χρώματα πλαισίου	Μαύρο
Λειτουργία εξοικονόμησης ενέργειας	<0,5W
Λειτουργία απενεργοποίησης	<0,3W
Γωνία κλίσης	-5° ~ +22°
Επιτοίχια στήριξη τύπου	Ναι (75mm x 75mm)
Φυσ. διαστάσεις (ΠxΥxB)	540 x 407 x 213mm
Φυσ. Διαστάσεις χωρίς βάση στήριξης (ΠxΥxB)	540 x 320 x 37mm
Διαστάσεις συσκευασίας (ΠxΥxB)	597x 410 x 113mm
Καθαρό βάρος (Εκτιμ.)	3.7kg
Καθαρό βάρος δίχως βάση στήριξης (Εκτιμ.)	2.7kg
Μικτό βάρος (Εκτιμ.)	4.6kg
Ονομαστική τιμή τάσης	AC: 100-240V DC: 19V, 2.37A (AC adapteri)
Θερμοκρασία λειτουργίας	0~40°

*Οι προδιαγραφές υπόκεινται σε αλλαγές χωρίς προειδοποίηση.

**Μέτρηση φωτεινότητας οθόνης 200 nit χωρίς σύνδεση ήχου/USB/Αναγνώστη κάρτας.

3.3 Αντιμετώπιση προβλημάτων (FAQ)

Πρόβλημα	Πιθανή λύση
Η λυχνία (LED) ένδειξης λειτουργίας δεν ανάβει	<ul style="list-style-type: none">• Πατήστε το κουμπί \mathcal{O} για να ελέγξετε αν η οθόνη είναι σε κατάσταση ενεργοποίησης (ON).• Ελέγξτε αν το καλώδιο τροφοδοσίας ρεύματος είναι συνδεδεμένο σωστά στην οθόνη και στην πρίζα παροχής ρεύματος.• Ελέγξτε τη λειτουργία ένδειξης τροφοδοσίας στο βασικό μενού OSD. Επιλέξτε "ON (ΕΝΕΡΓ.)" για να ενεργοποιήσετε την ένδειξη LED τροφοδοσίας.
Η λυχνία (LED) ένδειξης λειτουργίας είναι πορτοκαλί και δεν εμφανίζεται εικόνα στην οθόνη	<ul style="list-style-type: none">• Ελέγξτε αν η οθόνη και ο υπολογιστής είναι σε κατάσταση ενεργοποίησης (ON).• Σιγουρευτείτε ότι το καλώδιο σήματος είναι σωστά συνδεδεμένο στην οθόνη και στον υπολογιστή.• Επιθεωρήστε το καλώδιο σήματος και σιγουρευτείτε ότι κανένας από τους ακροδέκτες δεν έχει λυγίσει.• Συνδέστε τον υπολογιστή με κάποια άλλη διαθέσιμη οθόνη για να ελέγξετε αν λειτουργεί σωστά ο υπολογιστής.
Η εικόνα στην οθόνη είναι πολύ ανοιχτόχρωμη ή σκοτεινή	<ul style="list-style-type: none">• Προσαρμόστε τις ρυθμίσεις "Contrast" (Αντίθεση) και "Brightness" (Φωτεινότητα) μέσω του μενού OSD.
Η εικόνα στην οθόνη αναπηδά ή εμφανίζεται ένα κύμα στην εικόνα	<ul style="list-style-type: none">• Σιγουρευτείτε ότι το καλώδιο σήματος είναι σωστά συνδεδεμένο στην οθόνη και στον υπολογιστή.• Μετακινήστε ηλεκτρικές συσκευές που μπορεί να προκαλούν ηλεκτρικές παρεμβολές.
Η εικόνα στην οθόνη παρουσιάζει χρωματικά ελαττώματα (το λευκό δεν δείχνει λευκό)	<ul style="list-style-type: none">• Επιθεωρήστε το καλώδιο σήματος και σιγουρευτείτε ότι κανένας από τους ακροδέκτες δεν έχει λυγίσει.• Κάντε Επαναφορά μέσω του μενού OSD.• Προσαρμόστε τις ρυθμίσεις χρωμάτων R/G/B (Κόκκινο/Πράσινο/Μπλε) ή επιλέξτε τη Θερμοκρασία Χρώματος μέσω του μενού OSD.
Δεν υπάρχει ήχος ή ο ήχος είναι πολύ χαμηλός	<ul style="list-style-type: none">• Προσαρμόστε τις ρυθμίσεις έντασης τόσο στην οθόνη όσο και στον υπολογιστή.• Σιγουρευτείτε ότι το πρόγραμμα οδήγησης της κάρτας ήχου είναι σωστά εγκατεστημένο και ενεργοποιημένο.

3.4 Λίστα υποστηριζόμενων χρονισμών

Tuen ajoitus

Χρονισμός	Ανάλυση	HDMI	DP
Χρονισμός PC	640x480-60Hz	V	V
Χρονισμός PC	640x480-67Hz	V	V
Χρονισμός PC	640x480-72Hz	V	V
Χρονισμός PC	640x480-75Hz	V	V
Χρονισμός PC	720x400-70Hz	V	V
Χρονισμός PC	800x600-56Hz	V	V
Χρονισμός PC	800x600-60Hz	V	V
Χρονισμός PC	800x600-72Hz	V	V
Χρονισμός PC	800x600-75Hz	V	V
Χρονισμός PC	832x624-75Hz	V	V
Χρονισμός PC	1024x768-60Hz	V	V
Χρονισμός PC	1024x768-70Hz	V	V
Χρονισμός PC	1024x768-75Hz	V	V
Χρονισμός PC	1152x864-75Hz	V	V
Χρονισμός PC	1280x720-60Hz	V	V
Χρονισμός PC	1280x800-60Hz	V	V
Χρονισμός PC	1280x960-60Hz	V	V
Χρονισμός PC	1280x1024-60Hz	V	V
Χρονισμός PC	1280x1024-75Hz	V	V
Χρονισμός PC	1440x900-60Hz	V	V
Χρονισμός PC	1680x1050-60Hz	V	V
Λεπτομερής χρονισμός	1920x1080-60Hz	V	V
Λεπτομερής χρονισμός	1920x1080-144Hz	V	V
Λεπτομερής χρονισμός	1920x1080-180Hz	V	V
Χρονισμός βίντεο	640x480P-60Hz	V	V
Χρονισμός βίντεο	720x480P-60Hz	V	V
Χρονισμός βίντεο	720x576P-50Hz	V	V
Χρονισμός βίντεο	720(1440)x480I-60Hz	V	V
Χρονισμός βίντεο	720(1440)x576I-50Hz	V	V
Χρονισμός βίντεο	1280x720P-50Hz	V	V
Χρονισμός βίντεο	1280x720P-60Hz	V	V
Χρονισμός βίντεο	1440x480P-60Hz	V	V
Χρονισμός βίντεο	1440x576P-50Hz	V	V
Χρονισμός βίντεο	1920x1080I-50Hz	V	V
Χρονισμός βίντεο	1920x1080I-60Hz	V	V

Χρονισμός βίντεο	1920x1080P-50Hz	✓	✓
Χρονισμός βίντεο	1920x1080P-60Hz	✓	✓
Χρονισμός βίντεο	1920x1080P-100Hz	✓	✓
Χρονισμός βίντεο	1920x1080P-120Hz	✓	✓

4:3 Ajoitus

Χρονισμός	Ανάλυση	HDMI	DP
Χρονισμός PC	1920x1080-75Hz	✓	✓
Λεπτομερής χρονισμός	1024x768-165Hz	✓	✓
Λεπτομερής χρονισμός	1152x864-165Hz	✓	✓
Λεπτομερής χρονισμός	1280x960-165Hz	✓	✓
Λεπτομερής χρονισμός	1280x1024-165Hz	✓	✓